

柄约为  $M_1$  脉长的  $1/2$ 。

雄性外生殖器的爪形突粗；颞形突 1 对，短小；抱器瓣椭圆形，抱器腹发达，中部有 1 枚齿突；阳茎粗，有骨化的板或钩突。

本属分布在古北区，我国已知 4 种，包括已发表的 1 新种。目前尚未发现国外分布的记录。

### 分种检索表

#### 据♂外生殖器

1. 抱器背中部有 1 枚短指突 ..... 察隅肖齿舟蛾 *O. zayuana*  
抱器背中部无突起 ..... 2
2. 爪形突末端背缘有 1 突起 ..... 愚肖齿舟蛾 *O. morosa*  
爪形突末端背缘无突起 ..... 3
3. 阳茎端部有 2 枚钩状大突起，第 8 腹板上无突起 ..... 肖齿舟蛾 *O. nigronervata*  
阳茎端部有 1 块生齿的骨片，第 8 腹板中央有 1 枚瘤状突起 ..... 陕甘肖齿舟蛾 *O. shaanganensis*

#### (395) 肖齿舟蛾 *Odontosina nigronervata* Gaede, 1933 (图 408)

*Odontosina nigronervata* Gaede, 1933, in Seitz, *Großschmett. Erde*, 2: 183; Cai, 1979: 121; Schintlmeister, 1992: 150.

体长 15~17 mm，翅展 41~44 mm。头和胸部黑红褐色。腹部背面暗红褐色，腹面色较浅。前翅红褐色，外线以内中室以下的整个后缘区逐渐变暗，到后缘近黑色；内线模糊黑褐色，在中室上角和亚中褶上呈双齿形曲；外线黑褐色锯齿形，外衬灰色边；外线以外的翅脉黑褐色；亚端线为一模糊的暗褐色带，其中以  $M_1$  脉和  $M_3$  脉下面较显著，似呈 2 黑褐色斑点；脉端缘毛黑褐色，其余红褐色。后翅浅红褐色，具模糊的灰白色外带。

**雄性外生殖器：**第 8 腹板不特化，端缘中央稍凹；爪形突较发达，长大，基部  $1/4$  细，端部膨大而两侧有点扁平，侧面观呈长椭圆形；颞形突相对地细小，棒形弯曲；抱器瓣长卵形，膜质边缘平滑，抱器基突拱形具毛，抱器腹内半部有一大的内褶，内褶延伸到中央呈 1 大齿形突；阳茎粗直，约为抱器瓣长的  $1/2$  强，末端有两个弯曲的角形突起；阳端基环发达，端缘弧形；囊形突很短，圆形。

**观察标本：**云南丽江玉龙山，10♂♂，1962.VIII.23~30，玉龙山 3200 m，2♂♂，1984.VII.14.

**分布：**云南（丽江、德钦）。

#### (396) 察隅肖齿舟蛾 *Odontosina zayuana* Cai, 1982 (图 409, 图版 VII: 21)

*Odontosina zayuana* Cai, 1982, *Insects of Xizang* 2: 25.

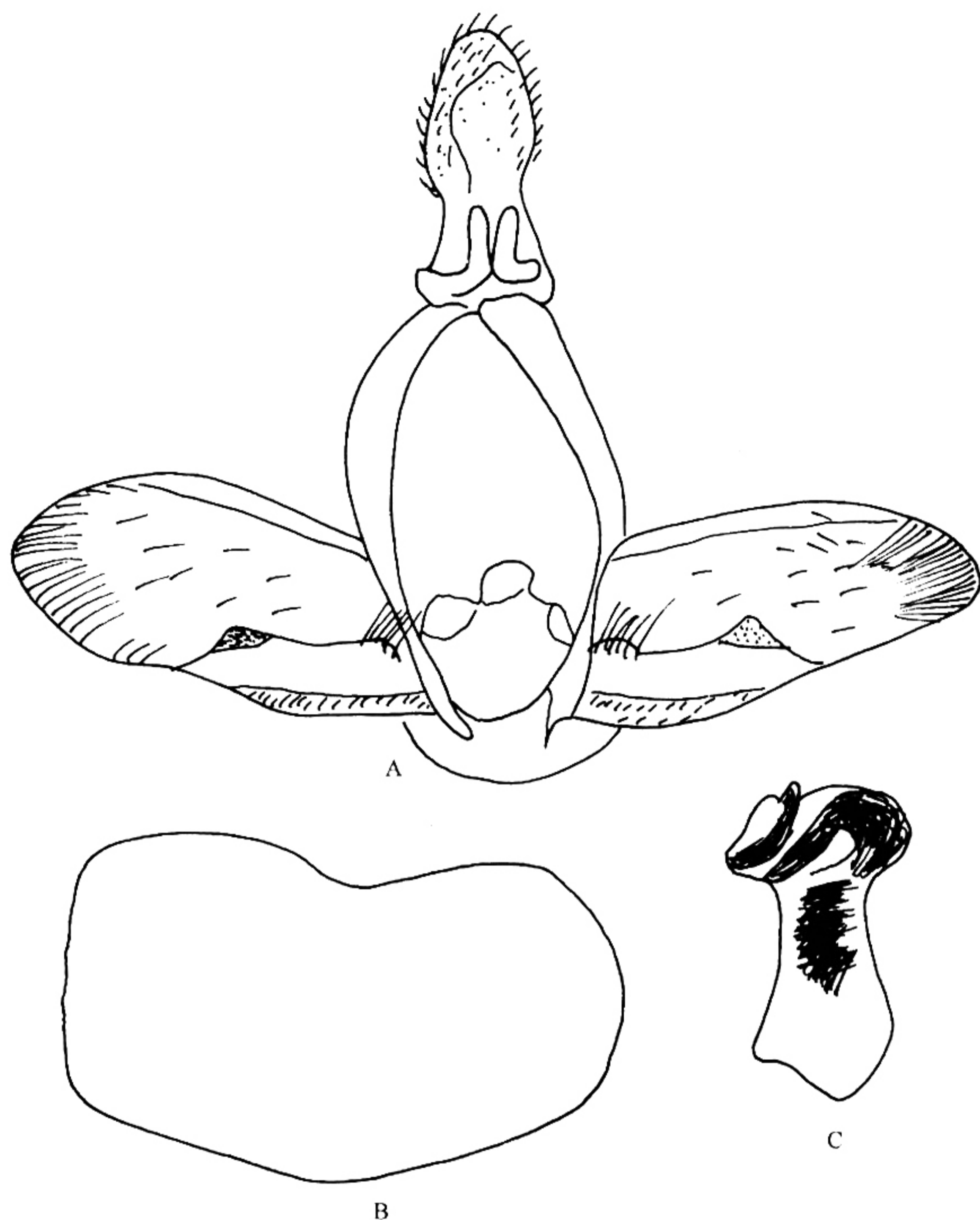


图 408 肖齿舟蛾 *Odontosina nigronervata* Gaede

A. 雄性外生殖器; B. 第 8 腹板; C. 阴茎

♂翅展 41.5 mm。触角黄褐色。头部和胸部暗褐色。腹部背面暗灰褐色。前翅暗灰褐色，有 2 条黑色横线：内线不清晰，稍外曲；外线粗，锯齿形，从前缘 4/5 向外曲，斜伸至后缘齿形毛簇外侧；中室以外的翅脉黑色。后翅苍褐色。

**雄性外生殖器：**第 8 腹板不特化，方形；爪形突两侧扁平，稍窄，弯曲，端部稍膨大，上下扁平矛形；颞形突细直；抱器瓣长，卵形，抱器背基部有 1 小内褶，抱器背中部有 1 枚短指突，抱器腹中央有 1 枚小齿形突；阴茎短于抱器背，粗壮，中部收缩，末端开口，呈不规则弯曲，一侧呈喙形；阳端基环发达。

**观察标本：**西藏察隅本堆 2070 m, 1 ♂, 1973. VIII. 4, 黄复生采, 波密易贡

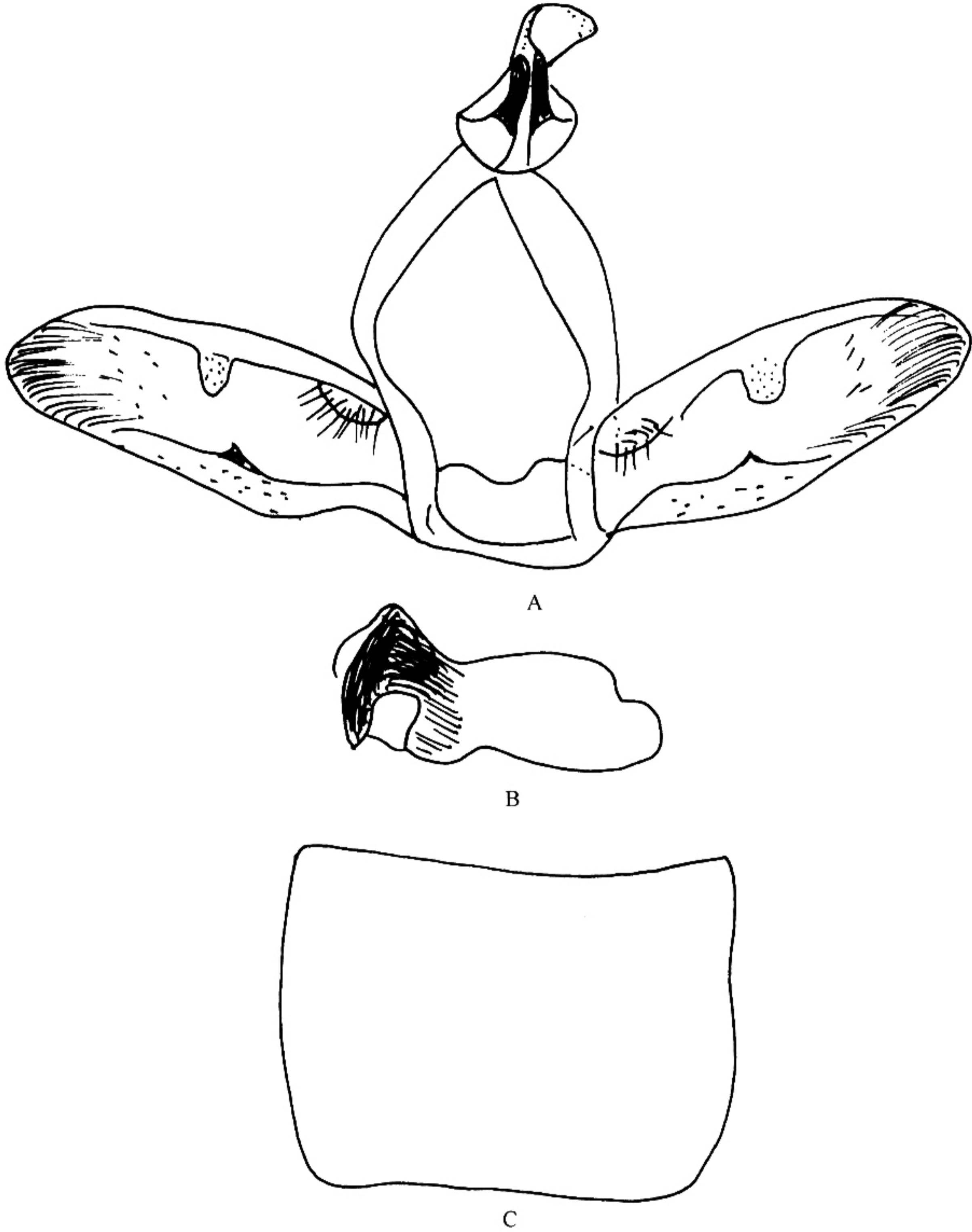


图 409 察隅肖齿舟蛾 *Odontosina zayuana* Cai

A. 雄性外生殖器; B. 阴茎; C. 第 8 腹板

2700 m, 2 ♂♂, 1983. IX. 3~5 (正模与副模)。

**分布:** 西藏 (察隅、波密)。

本种与肖齿舟蛾 *O. nigronervata* Gaede 相像, 但前翅暗灰褐色, 雄性外生殖器爪形突较窄, 端部扁平矛形, 抱器背中央有 1 枚短指突, 阴茎具喙形端板, 而后者却是两个大的钩形角突, 两者可区别。